



Überall für alle

SPITEX

Zimmerberg

GESCHÄFTSBERICHT 2020



INHALT

.....	
EDITORIAL Stefan Wittwer, Präsident des Verwaltungsrates	04
.....	
TOURENPLANUNG Herzstück der Spitex-Organisation	06
.....	
JAHRESBERICHT DER GESCHÄFTSLEITUNG Marianne Anliker, Vorsitzende der Geschäftsleitung	08
.....	
STATISTIK 2020 Spitex Zimmerberg in Zahlen	10
.....	
VERNETZT – DAS TEAM DER SPITEX ZIMMERBERG Strukturen und die Menschen dahinter - wir stellen vor	12
.....	
JAHRESRECHNUNG Erfolgsrechnung und Bilanz 2020	14
.....	



rall für alle

PITEX
Zimmerberg

EDITORIAL

Liebe Mitglieder der Spitex-Vereine Adliswil und Thalwil, liebe Leserinnen und Leser

Das Startjahr der Spitex Zimmerberg wird mir und vielen Menschen weltweit für immer im Zusammenhang mit der Coronakrise in Erinnerung bleiben. Es führte bei uns allen zu grosser Verunsicherung. Umso mehr freut es mich, dass Sie uns das Vertrauen geschenkt haben und wir über ein erfolgreiches erstes Betriebsjahr berichten können.

Bei der ersten Lockdown-Ankündigung im März gab es in der Schweiz weder eine deutliche Empfehlung geschweige denn eine Pflicht zum Maskentragen. Ebenso sich dies längst geändert hat, gestaltete sich auch für Spitex Zimmerberg die Beschaffung des Schutzmaterials zu einem Steigerungslauf: Anfangs war es schwierig, ausreichende Mengen Desinfektionsmittel zu beziehen. Danach verschoben sich die Engpässe zu den Schutzmasken, Handschuhen und Schutzanzügen. Am Schutzmaterialbedarf spiegelt sich auch unsere Situation in der Coronakrise wider: Im Frühling 2020 hatten wir weder bei den Kundinnen und Kunden noch im Team Fälle mit Covid-19. Dies änderte sich im Herbst mit der «zweiten Welle». Seither sind wir zwar teilweise auch betroffen, jedoch auch deutlich geübter im Umgang mit der Pandemie. Das Aufrechterhalten der Leistungen ist dem zuverlässigen Umgang mit Hygiene wie sicher auch einer Portion Glück zuzuschreiben.

Nebst dem alles beherrschenden Thema war für Spitex Zimmerberg insbesondere der Abschluss der beiden neuen Leistungsvereinbarungen von grosser Bedeutung. Aus den Gesprächen vor dem Zusammenschluss kannten wir die Interessen der Gemeinde Thalwil gut. Demgegenüber führten in Adliswil die Überlegungen der politischen Entscheidungsträger zuerst zu einer generellen Auslegeordnung.



Im Zuge der sachlichen Auseinandersetzung konnten wir dem Stadtrat unsere Möglichkeiten aufzeigen und ebenso wie in Thalwil eine neue Leistungsvereinbarung unterzeichnen. Mit den Leistungsvereinbarungen erfüllen die Gemeinden einen gesetzlichen Auftrag (Versorgungspflicht), und die Spitex Zimmerberg erhält eine solide Planungsgrundlage. Nebst dem Anspruch an die Qualität der Leistungen wollen wir auch weiterhin an der Effizienz arbeiten. Mit dem unternehmerischen Ansatz schaffen wir uns einen Handlungsspielraum, der im Interesse aller Beteiligten liegt. Schliesslich bezahlen die Gemeinden – mit Steuergeldern – rund die Hälfte der Spitex-Kosten.

Für die Arbeit bei der Spitex braucht es nebst fachlicher Kompetenz vor allem Fähigkeiten im Umgang mit Menschen. Bei täglich mehr als 200 Hausbesuchen lässt sich erahnen, wie vielfältig die Anforderungen sind. Das gegenseitige Verständnis und Vertrauen ist für eine funktionierende Pflegebeziehung unerlässlich. Kontinuität bei den Kundeneinsätzen – und damit idealerweise möglichst immer die gleiche Bezugsperson – liegt im Interesse aller Beteiligten. Dies streben wir an, stehen jedoch als Spitex mit Versorgungspflicht in einem Spannungsfeld. Im Unterschied zu kommerziell orientierten Unternehmen können wir uns nicht auf wirtschaftlich interessante Besuche konzentrieren.

Hinzu kommt ein betrieblicher Aspekt: die Teilzeitarbeit. Was als wichtiges Argument für die Vereinbarkeit von Beruf und Familie gilt, kommt der nachfragegesteuerten Tourenplanung – und damit der Kontinuität unserer Hausbesuche – nicht entgegen und stellt eine besondere Herausforderung dar.

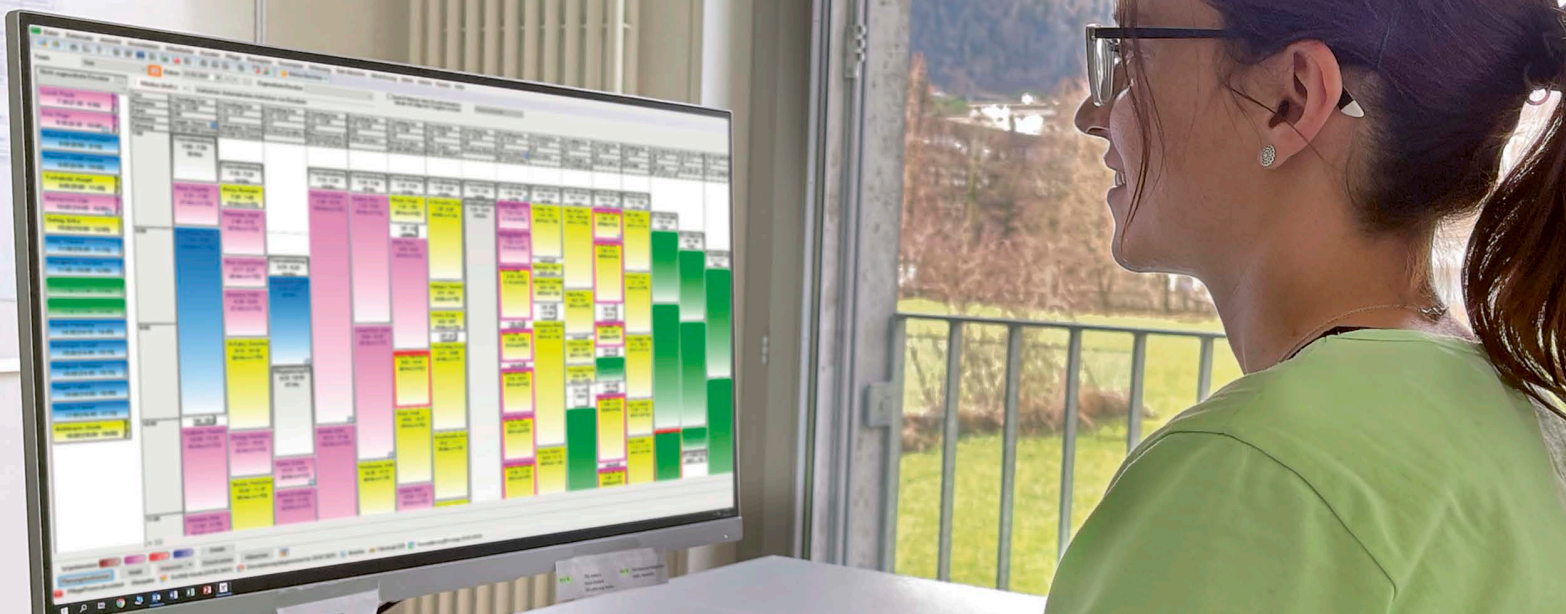
Insgesamt können wir im ersten Betriebsjahr nach dem Zusammenschluss ein sehr positives Fazit ziehen. Der grössere Pool von qualifizierten und motivierten Mitarbeitenden verbessert die bedarfsorientierte Versorgung und hebt die Qualität der Pflegeleistungen. Die Anzahl der Pflegestunden ist damit auf knapp 40 000 gestiegen. Bei der Nachfrage nach hauswirtschaftlichen Leistungen liegen wir unter den Erwartungen. Demgegenüber durften wir im Jahresverlauf eine starke Zunahme bei den Frischmahlzeiten erfahren. Dies hängt mit den hochwertigen Mahlzeiten ebenso wie mit der Coronakrise zusammen.

An der letztjährigen Generalversammlung bin ich als Präsident der Spitex Thalwil zurückgetreten. Damit erfüllen wir den Grundsatz der Good Corporate Governance, wie vor dem Zusammenschluss versprochen. Peter Hirschvogel danke ich für die Bereitschaft zur Nachfolge als Vereinspräsident. Konsequenterweise scheidet er per Generalversammlung 2021 aus dem Verwaltungsrat der Spitex Zimmerberg aus. Als neues Mitglied des Verwaltungsrates ist eine Nachfolgerin vorgeschlagen. Peter Hirschvogel danke ich für sein Engagement, welches er in die Aufbauphase der Spitex Zimmerberg wertvoll eingebracht hat.

Dem unermüdlichen Einsatz des gesamten Teams verdanken wir ein erfolgreiches erstes Geschäftsjahr. Ich bin stolz, dass uns der Start gut gelungen ist und wir für die Zukunft bestens gerüstet sind. Der vorliegende Jahresbericht gibt einen Einblick in den spannenden und herausfordernden Alltag der Spitex Zimmerberg.

STEFAN WITWER

Präsident des Verwaltungsrates



Der «Tourentag» ist in drei Planabschnitte eingeteilt: Morgen, Mittag und Abend. In der Nacht übernimmt die bezirkswweit organisierte Nachspitex.

TOURENPLANUNG – HERZSTÜCK DER SPITEX-ORGANISATION

Nicht ohne Grund wird die Tourenplanung der Spitex Zimmerberg als das Herzstück der Administration bezeichnet. Hier werden tagtäglich die sich oft ändernden Bedürfnisse der Kundinnen und Kunden mit dem Angebot an Fachkompetenz, Logistik und Service zielgerichtet und sensibel zusammengeführt. Bei mehr als 76 000 Kundenbesuchen allein im Jahr 2020 müssen viele unterschiedliche Aspekte berücksichtigt werden. Ein hochkomplexes, IT-gesteuertes Programm unterstützt dabei.

Die Tourenplanung orientiert sich an den Bedürfnissen der Kundschaft und wird von Woche zu Woche vorgenommen. Notwendige Anpassungen erfolgen tagesaktuell. Für jeden Kunden sind bestimmte Zeitfenster vorgesehen. Die Bedarfsabklärung mit Neukunden erfolgt zu Hause und wird immer von diplomierten Fachkräften ausgeführt. Hauswirtschaftliche Abklärungen können auch von Fachfrauen/-männern vorgenommen werden. Die Anmeldung erfolgt mehrheitlich über das Online-Patienten-Anmeldesystem (OPAN), aber auch per Telefon oder E-Mail. Anspruchsvolle Fälle kommen oft nach einem längeren Spital- oder Reha-Aufenthalt zur Spitex und werden mit entsprechendem Vorlauf angekündigt. Neukunden mit einfacheren Bedürfnissen oder Anpassungen bei bestehenden Kunden können bis 24 Stunden im Voraus angenommen werden.

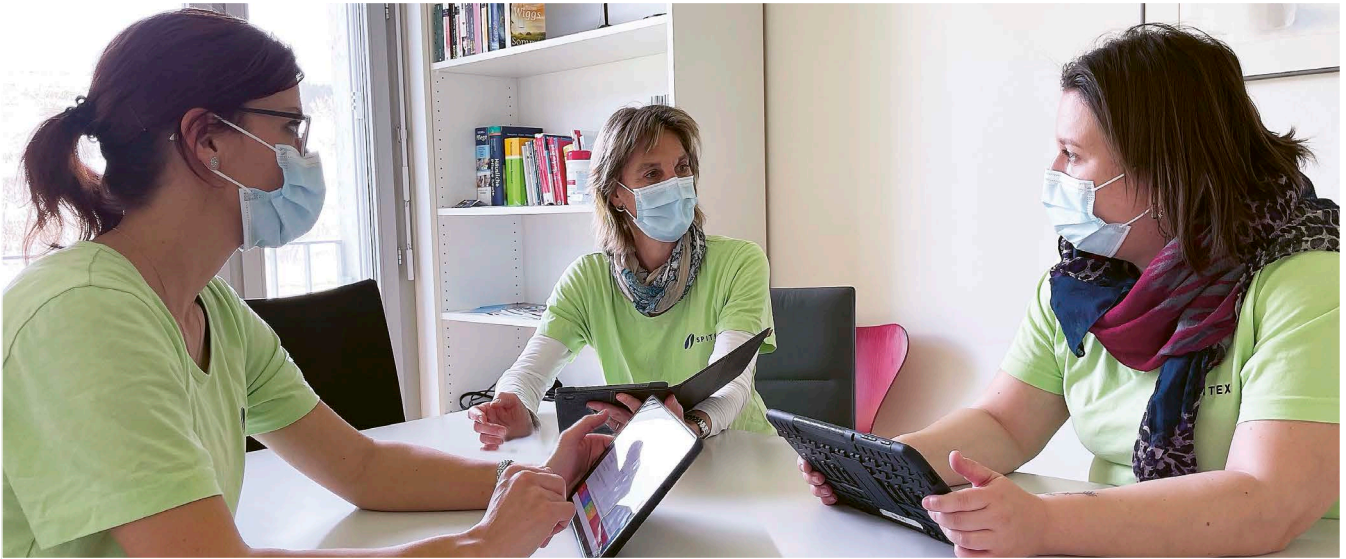
Sechs Mitarbeiterinnen sind insgesamt für die Tourenplanung zuständig. Neben ihren administrativen Aufgaben sind sie als ausgebildete Pflegefachkräfte beim Kunden vor Ort oder als Lernbegleitung mit den Auszubildenden

unterwegs. So ist das gesamte Spektrum an benötigtem Know-how hier gebündelt.

VERSCHIEDENE BEREICHE, UNTERSCHIEDLICHE QUALIFIKATIONEN

Fast alle Bereiche der Spitex Zimmerberg spielen in die Tourenplanung hinein: Bedarfsermittlung, Empfang und Telefondienst, Materiallagermanagement, Verwaltung des Krankenmobiliemagazins, Einsatz von Fahrzeugen und natürlich der Einsatz der Mitarbeitenden.

Für jede Aufgabe in der Pflege und Betreuung ist festgelegt, über welche fachlichen Qualifikationen die ausführenden Mitarbeitenden verfügen müssen. So gibt es Einsätze, die von allen Mitarbeitenden durchgeführt werden dürfen und solche, welche einer speziellen Ausbildung bedürfen. Alle werden jedoch über die Tourenplanung organisiert. Lediglich das bezirkswweit zuständige Psychiatrie-Team organisiert sich vom Standort Thalwil aus in Abstimmung mit der Tourenplanung selbst.



Überlegungen bei der Tourenplanung: benötigte Qualifikation, Verfügbarkeit von Fahrzeugen, Wetterverhältnisse, Reihenfolge der Einsatzorte, Ortskenntnisse der Mitarbeitenden, Materialbedarf etc.

ARBEITEN MIT DEM REITERSYSTEM

Mit Zusammenschluss der Spitex-Organisationen Adliswil und Thalwil im Januar 2020 wurde auch ein neues, computerbasiertes Programm zur Unterstützung der Tourenplanung eingeführt. Dieses erleichtert die Einsatzplanung und die Arbeitsdokumentation. Gleichzeitig stützt es die interne Kommunikation. Das Team der Tourenplanung und die Einsatzkräfte vor Ort haben über ihre Tablets Zugriff auf den elektronischen Einsatzplan. Dort finden sich alle relevanten Informationen zum Kunden, den eingesetzten Materialien (Wundversorgung, medizintechnische Hilfsmittel, Coronaschutzkleidung bei positiv Getesteten) oder zur Wegbeschreibung (wo kann parkiert werden, gibt es einen speziellen Eingang, wo soll geläutet werden). Gleichzeitig geben die Fachkräfte Planänderungen, Sonderwünsche oder die Nachfrage nach weiteren Spitex-Leistungen direkt beim Kunden ins System ein und versehen dies mit einer bestimmten Markierung, dem sogenannten Reiter. Mittels des Reiters können alle involvierten Mitarbeitenden zeitgleich die neue Information einsehen und entsprechend handeln.

DAS WOHLBEFINDEN VON KUNDSCHAFT UND MITARBEITENDEN IM FOKUS

Bei der Tourenplanung dreht es sich nicht allein darum, die richtige fachliche Qualifikation für den entsprechenden Bedarf zur richtigen Zeit an den richtigen Ort zu bringen. Vielmehr wird dabei auch auf die menschlichen Aspekte geachtet. So wird einerseits versucht, für die Kundinnen und Kunden eine gewisse Beständigkeit zu gewährleisten. Gleichzeitig ist für Mitarbeitende Variabilität in ihren Einsätzen wichtig. So besteht eine Art Rotationsverfahren, das insbesondere bei Fällen mit verschiedenen und anspruchsvolleren Bedürfnissen eingesetzt wird.

Zu bestimmten Festtagen wie Weihnachten oder in den Ferienzeiten steigt die Nachfrage nach Spitex-Leistungen spürbar an. In dieser Zeit bedarf



die Planung besonderer Aufmerksamkeit. Spezielle Wünsche der Kunden und der Mitarbeitenden müssen berücksichtigt und eingeplant werden.

FLEXIBILITÄT UND PLANUNGSSICHERHEIT

Immer wieder kommt es zu unvorhergesehenen Ausfällen oder die Person mit der verlangten Qualifikation ist am Standort gerade nicht verfügbar. Hier erweist sich der Zusammenschluss der beiden Standorte als besonders vorteilhaft, da er Planungssicherheit und gleichzeitig Flexibilität gewährleistet. Das Reitersystem und der Einsatz der Tablets ermöglichen allen Mitarbeitenden Zugang zu den relevanten Informationen, womit die Zuteilung an beiden Standorten in jeder Situation möglich ist.

Die Höhe an geleisteten Einsatzstunden bei der SpiteX Zimmerberg und die hohe Kunden- und Mitarbeiterzufriedenheit zeigen, wie strukturiert und effizient die Tourenplanung arbeitet und dass sie dabei nie den Menschen aus den Augen verliert.

JAHRESBERICHT DER GESCHÄFTSLEITUNG

Voller Stolz und Freude halten wir heute den ersten Geschäftsbericht der Spitex Zimmerberg in den Händen. Was am 16. September 2019 beschlossen wurde und am 1. Januar 2020 offiziell startete, blickt nun auf ein erfreulich erfolgreiches erstes Jahr zurück: der Zusammenschluss der Spitex-Organisationen Adliswil und Thalwil zur gemeinsamen Spitex Zimmerberg AG. Das Berichtsjahr wurde von zwei Themen geprägt: dem Zusammenwachsen der zwei ursprünglich eigenständigen Organisationen und der Coronapandemie.

1 + 1 = 3 - OPTIMIERUNG UND SYNERGIENUTZUNG IN DER NEUEN SPITEX ZIMMERBERG

Die Zusammenführung zweier Unternehmen stellt immer eine grosse Herausforderung dar, bietet aber auch viele Chancen und Möglichkeiten. Die Hauptziele des Zusammenschlusses zu einer Spitex Zimmerberg liegen in der Optimierung des Angebotspektrums und in der gesteigerten Effizienz und Flexibilität der organisatorischen Abläufe.

Um diese Ziele erreichen zu können, gab es im Berichtsjahr viele Aufgaben zu bewältigen, die zusätzlich zum Tagesgeschäft anfielen. Mit Freude lässt sich heute feststellen, dass wir diese für das erste Jahr gesetzten Aufgaben trotz der Erschwerisse durch die Coronapandemie erfüllen konnten.

EINFÜHRUNG NEUES IT-SYSTEM

Im Zeitalter der Digitalisierung wurde in der zusammengeführten Spitex Zimmerberg Anfang 2020 ein neues IT-System eingeführt. Dieses unterstützt erfolgreich unsere Tourenplanung und ermöglicht eine grösstmögliche Flexibilität in der Betreuung unserer Kundschaft, effiziente Abläufe und einen funktionierenden internen Informationsfluss.

Um dies zu schaffen, war ein grosser Aufwand an Vorarbeiten zu bewältigen. Die zuvor noch auf Papier oder in anderen IT-Systemen verwalteten Daten mussten vereinheitlicht und von Hand in das neue System eingepflegt werden. Alle Mitarbeitenden haben sich an internen Schulungen mit der neuen Software vertraut gemacht.



PLANUNG UND ORGANISATION

Bisher wurden die internen Organisationsprozesse unabhängig voneinander an den beiden Standorten vorgenommen. Mit dem Zusammenschluss konnten nun viele Abläufe gebündelt werden. Die Spitex Zimmerberg hat eine gemeinsame Zentrale, über die der Erstkontakt läuft. Kundenanmeldungen, Ergebnisse aus der Bedarfsermittlung und die Tourenplanung werden konzentriert an einer Stelle bearbeitet. Über die Tablets und regelmässig stattfindende, standortübergreifende Teamgesprächen werden allen Mitarbeitenden die jeweils relevanten Informationen vermittelt.

OPTIMIERTES LEISTUNGSANGEBOT FÜR UNSERE KUNDEN

Durch den Zusammenschluss profitieren unsere Kundinnen und Kunden: An beiden Standorten wird nun aus einer Hand eine umfangreiche Leistungspalette angeboten. Insbesondere der Frischmahlzeitendienst verzeichnete auch im Jahr 2020 einen bemerkenswerten Zuwachs. Gleiches ist bei den Komfortleistungen, wie z.B. der Fusspflege zu beobachten.

PSYCHIATRISCHE PFLEGE UND BETREUUNG

Das in Thalwil stationierte und aufgrund des steigenden Bedarfs weiter ausgebauten Kompetenzzentrum Psychiatrie ist im gesamten Bezirk Horgen aktiv. Das Team organisiert sich selbstständig und steht dabei in regelmässiger Abstimmung mit den Zuweisern, den zuständigen Stellen der einzelnen Standorte und der Tourenplanung der Spitex Zimmerberg.

NACHTSPITEX

Die Nachtspitex startete erfolgreich als Pilot im Jahr 2019 und konnte sich im Berichtsjahr als fester Bestandteil des Spitex-Angebots im Bezirk Horgen etablieren. Die Abstimmung erfolgt auch hier digital, was einen reibungslosen Ablauf sicherstellt.

AMBULANT VOR STATIONÄR

Es ist der Wunsch vieler unserer Kundinnen und Kunden, trotz teils schwerster gesundheitlicher Einschränkungen, zu Hause sein zu können. Ebenso wird der Wunsch, zu Hause sterben zu dürfen, immer häufiger geäussert. Dank der Zusammenarbeit mit Palliaviva können wir auch in dieser hochsensiblen Situation professionelle und kompetente Pflege zu Hause anbieten.

MITARBEITERENTWICKLUNG

An beiden Standorten finden regelmässig Weiterbildungen und Schulungen statt. Sofern die pandemiebedingten behördlichen Bestimmungen es zulassen, wurden auch im Berichtsjahr standortübergreifende Weiterbildungsveranstaltungen angeboten, oder sie wurden online durchgeführt. Die Weitergabe von Wissen und die regelmässige Weiterbildung unserer Mitarbeitenden waren von jeher ein zentrales Anliegen.

Die Spitex Zimmerberg gilt unter anderem deshalb als attraktive Arbeitgeberin in der Region, weil sie grossen Wert auf die Nachwuchsförderung legt: Drei Lernende haben im Jahr 2020 die Abschlussprüfung zur Fachfrau/zum Fachmann Gesundheit EFZ erfolgreich abgeschlossen. Insgesamt fünf Lernende befinden sich derzeit in der Ausbildung zu Fachfrauen und -männern Gesundheit EFZ. Eine Pflegendende hat diese Ausbildung berufsbegleitend absolviert, zwei weitere Mitarbeitende sind auf demselben Weg zu diesem Abschluss. Ebenfalls berufsbegleitend besuchen weitere Mitarbeitende höhere Fachschulen und Fachhochschulen, um sich in verschiedenen Themen weiterzubilden.

VERNETZT UND BÜRGERNAH

Die Zusammenarbeit mit den Gemeinden war auch im Berichtsjahr an beiden Standorten fruchtbar. In Adliswil findet periodisch ein Austausch mit der Beauftragten für Altersfragen, in Thalwil mit der Stelle «Wohnen im Alter und Pflege» statt. Die Gemeinde Thalwil unterstützt pflegende und betreuende Angehörige ihrer Gemeinde mit Gutscheinen für Spitex-Komfortleistungen. 2020 wurde diese Aktion aktiv beworben und auch über die Presse lanciert, um dieses Angebot einer breiteren Öffentlichkeit bekannt zu machen.

CORONAPANDEMIE

Die Coronapandemie hat die Spitex Zimmerberg ebenso überrascht wie alle anderen. Da unsere Hygienestandards schon immer hoch waren und auch der Umgang mit ansteckenden Krankheiten nicht neu war, waren wir in den Abläufen nicht ausnehmend stark betroffen.

Die Zeit für den Gebrauch von Schutzkleidung und -materialien wird in der Tourenplanung berücksichtigt, die Kunden haben sich verhältnismässig schnell daran gewöhnt, dass auch sie während der häuslichen Pflege Masken tragen müssen. Spürbar war, dass die Spitäler ihre Patientinnen und Patienten schneller wieder nach Hause schickten oder gar nicht erst stationär aufnahmen. Im ersten Lockdown im März 2020 kam es zudem zu Lieferengpässen bei Hygieneartikeln, was die Spitex Zimmerberg jedoch durch beherztes Handeln und flexible Beschaffungsmöglichkeiten ausgleichen konnte.

DANKE

In diesem wichtigen ersten Jahr der Spitex Zimmerberg bedanke ich mich von Herzen bei unseren Mitarbeitenden in Adliswil und Thalwil. Wir hatten ein gemeinsames Ziel gesteckt und haben dies erfolgreich gemeinsam erreicht. Widrigkeiten haben wir angenommen und gemeistert, ohne dabei jemals unser Hauptanliegen, das Wohl unserer Kundinnen und Kunden, aus den Augen zu verlieren. Vielen Dank für den ausserordentlichen Einsatz, die vielen Extrastunden und für die Kooperationsbereitschaft in dieser Zeit des Zusammenfindens, die auch noch durch äussere Umstände belastet war.

Viele weitere Menschen haben zum Gelingen des Zusammenschlusses zur Spitex Zimmerberg beigetragen: unsere Aktionäre, die Spitex-Vereine Adliswil und Thalwil mit ihren jeweiligen Vorständen und geschätzten Mitgliedern, welche uns allesamt ihr Vertrauen geschenkt hatten. Wir sind stolz und froh, dass wir ihre Erwartungen erfüllen konnten.

Einen besonderen Dank richte ich an meine Vorgängerin, Erika Bruttin, ehemalige Geschäftsleiterin Spitex Thalwil, die mich in der Vorbereitung des Zusammenschlusses mit ihrem Wissen und ihrem Engagement tatkräftig unterstützt hat. Ebenfalls danke ich den Behörden der Städte Adliswil und Thalwil, der Beauftragten für Altersfragen in Adliswil und den Verantwortlichen der Stelle «Alter und Pflege» in Thalwil sowie der zuweisenden Ärzteschaft für ihr Vertrauen und die aktive Zusammenarbeit.

Am Schluss möchte ich den Dank an unsere Kundinnen und Kunden und an ihre Angehörigen ganz besonders hervorheben. Ihr Vertrauen in Zeiten, die von solch grossen Veränderungen, Anpassungen und auch Unwägbarkeiten gezeichnet sind, hat uns jederzeit beflügelt!

Wir, die Spitex Zimmerberg, schauen mit Freude und Zuversicht auf das kommende Jahr und freuen uns auf die Zusammenarbeit mit jedem Einzelnen von Ihnen!

MARIANNE ANLIKER

Vorsitzende der Geschäftsleitung

STATISTIK 2020

VERRECHNETE STUNDEN

Abklärung und Beratung	5 127
Behandlungspflege	15 042
Grundpflege	18 872
Nachtspitex	313
Hauswirtschaftliche Leistungen	12 012
Spitex Komfortleistungen	223
TOTAL VERRECHNETE STUNDEN	51 589
Davon Psychosoziale Pflege im Bezirk	2 267

MITARBEITENDE

Vollzeitstellen	52
TOTAL MITARBEITENDE	88

KUNDEN

Durchschnittliche Anzahl Kunden pro Monat	457
Frauen	67 %
Männer	33 %
TOTAL KUNDENBESUCHE	76 621

TOUREN

Gefahrenre Touren	16 067
Stunden Wegzeit	9 060

MAHLZEITEN

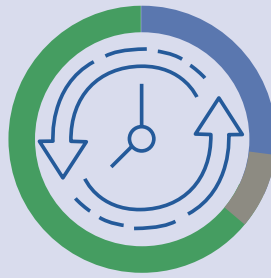
Frischmahlzeiten	5 972
Fertigmahlzeiten	6 774
TOTAL MAHLZEITEN	12 746

SPITEX ZIMMERBERG IN ZAHLEN

51 589 verrechnete Einsatzstunden

34 227 Stunden Pflege

5 127 Stunden
Abklärung & Beratung



12 012 Stunden
Hauswirtschaft



STANDORTE

8134
ADLISWIL

8800
THALWIL



6 209 653
UMSATZ

5 095 367
PERSONALKOSTEN

670 191
BETRIEBSAUFWAND



10
E-BIKES

15
ELEKTRO-/HYBRID-
FAHRZEUGE

1
BENZINFahrZEUG

9 060
STUNDEN WEGZEIT



12 746
MAHLZEITEN

5 972
FRISCHMAHLZEITEN

6 774
FERTIGMAHLZEITEN



88
MITARBEITENDE

4
VERWALTUNGSRÄTE

17
SPRACHEN

5
LERNENDE



2
AKTIONÄRE

50%
SPITEX-VEREIN ADLISWIL
859 MITGLIEDER

50%
SPITEX-VEREIN THALWIL
702 MITGLIEDER

VERNETZT – DAS TEAM DER SPITEX ZIMMERBERG

EINE KLEINE AUSWAHL DER INSGESAMT 88 MITARBEITENDEN

Karin Bühler Pflegefachfrau HF



Michaela Kibanda Pflegefachfrau HF/Teamleiterin



Nunzia Chirchio Fachfrau Gesundheit EFZ/Ausbildnerin



Elisabeth Studer Hauswirtschaftliche Mitarbeiterin



Daniel Gerber Pflegefachmann HF/Wundexperte



Annalies Lang Pflegehelferin SRK



Cinzia Laurito D'orsi Pflegehelferin SRK



Jeannine Huber Pflegefachfrau HF



Gabriele Himmelsbach Pflegefachfrau HF/Teamleiterin



Afeni Mwambura Lernende Fachfrau Gesundheit EFZ/1. Lehrjahr



Sofia Da Silva Carvalho Pflegefachfrau HF



Ruth Senti Fachfrau Gesundheit EFZ



Frank Koomen Pflegefachmann HF/Teamleiter

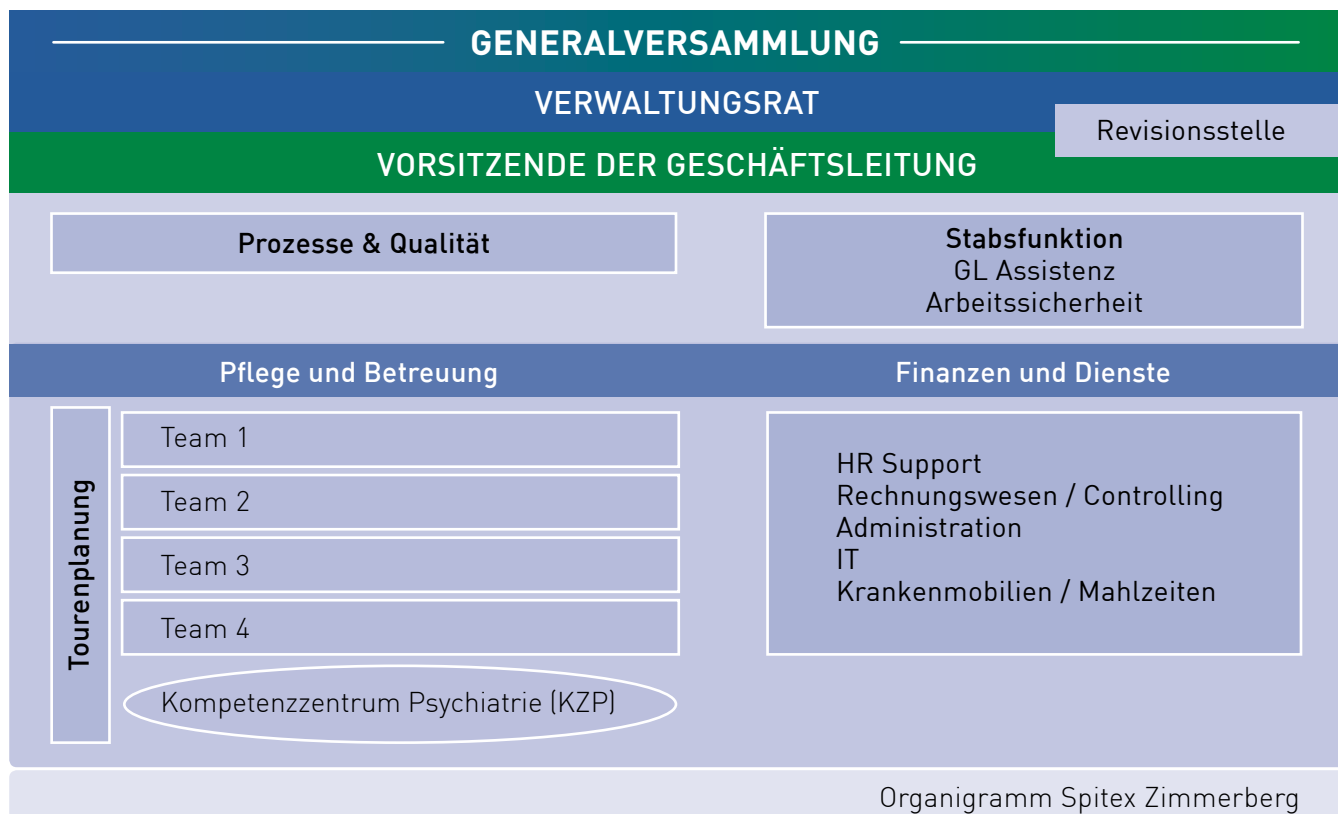


Deborah Krahenbühl Fachfrau Gesundheit EFZ/Tourenplanerin/Ausbildnerin



Werner Preisig Frischmahlsdienst





Verwaltungsrat und Geschäftsleitung der SpiteX Zimmerberg blicken gemeinsam auf ein bewegtes erstes Jahr zurück, in welchem Herausforderungen gemeistert und Chancen verwertet wurden. Der Entschluss, die SpiteX-Organisationen Adliswil und Thalwil als eine Einheit zu führen, wurde mit einem erfolgreichen ersten Betriebsergebnis bestätigt.

Mit grosser Zuversicht sehen Verwaltungsrat, Geschäftsleitung und das gesamte Team der zukünftigen Entwicklung der SpiteX Zimmerberg entgegen.

VERWALTUNGSRAT SPITEX ZIMMERBERG



STEFAN WITTWER
Präsident



STEPHAN HERZOG
Vizepräsident



PETER HIRSCHVOGEL
Mitglied



HEINZ PEYER
Mitglied

GESCHÄFTSLEITUNG SPITEX ZIMMERBERG



MARIANNE ANLIKER
Vorsitzende



KARIN SCHICKER
Leitung Pflege und Betreuung
stv. Geschäftsleitung



MICHELINE SCHWEIGER
Leitung Finanzen und Dienste

ERFOLGSRECHNUNG 10.10.2019* - 31.12.2020

Spitex Zimmerberg AG

CHF

ERTRAG

Erlöse aus KLV-Pflegeleistungen	2 512 949
Erlöse aus Hauswirtschaft und Betreuung	513 350
Erlöse aus anderen Fachbereichen	229 456
Erlöse aus übrigen Leistungen	44 439
TOTAL ERLÖSE AUS LIEFERUNGEN UND LEISTUNGEN	3 300 194

Restfinanzierung Adliswil	1 448 590
Restfinanzierung Thalwil	1 407 077
Restfinanzierung andere Gemeinden	53 515
Übrige betriebliche Erträge	278
TOTAL BEITRÄGE DER ÖFFENTLICHEN HAND	2 909 459

TOTAL ERTRAG **6 209 653**

AUFWAND

Aufwand Medizinischer Bedarf	33 423
Aufwand für Mahlzeitendienst	121 454
Übriger Materialaufwand	5 724
TOTAL DIREKTER AUFWAND	160 601

BRUTTOGEWINN I **6 049 052**

Lohnaufwand Pflege, Hauswirtschaft und Betreuung	3 533 019
Lohnaufwand andere Fachbereiche	28 316
Lohnaufwand Verwaltung Organisation	557 150
TOTAL LOHNAUFWAND	4 118 486

Sozialversicherungsaufwand	799 343
Arbeitsleistungen Dritter	116 720
Sonstiger Personalaufwand	60 818
TOTAL PERSONALAUFWAND	5 095 367

BRUTTOGEWINN II **953 685**

Fahrzeug- und Transportaufwand	113 229
Unterhalt, Reparaturen, Ersatz (URE)	11 379
Raum- und Energieaufwand	181 537
Verwaltungs- und Informatikaufwand	288 157
Versicherungen und sonstiger Betriebsaufwand	17 909
Abschreibungen und Wertberichtigungen	57 980
ALLGEMEINER BETRIEBSAUFWAND	670 191

BETRIEBSERGEBNIS **283 494**

Finanzaufwand	5 295
Bildung Rückstellungen	50 000

JAHRESGEWINN **228 199**

BILANZ PER 31.12.2020

CHF

UMLAUFVERMÖGEN

Flüssige Mittel (Kasse, Post, Bank)	477 794
Forderungen aus Lieferungen und Leistungen (Debitoren)	933 041
Forderungen ggü. Verein Spitex Thalwil	14 916
Aktive Rechnungsabgrenzungen	880
TOTAL UMLAUFVERMÖGEN	1 426 632

ANLAGEVERMÖGEN

Mietkaution	68 601
Fahrzeuge	79 900
Informatikeinrichtungen	151 920
TOTAL ANLAGEVERMÖGEN	300 421

TOTAL AKTIVEN

1 727 053

FREMDKAPITAL

KURZFRISTIGES FREMDKAPITAL

Verbindlichkeiten aus Lieferungen und Leistungen (Kreditoren)	62 230
Vorauszahlungen Debitoren	3 403
Verbindlichkeiten ggü. Spendenfonds Zimmerberg	2 045
Verbindlichkeiten ggü. Sozialversicherungen	19 804
Verbindlichkeiten (verzinslich) ggü. Spitex Thalwil	300 000
Verbindlichkeiten aus Komfortgutscheinen	19 416
Passive Rechnungsabgrenzung	52 173
Rückstellungen kurzfristig	28 000
Rückstellungen Salärverpflichtungen	125 783
TOTAL KURZFRISTIGES FREMDKAPITAL	612 854

LANGFRISTIGES FREMDKAPITAL

Langfr. unverzinsliche Verbindlichkeiten Spitex Adliswil	240 000
Langfr. unverzinsliche Verbindlichkeiten Spitex Thalwil	240 000
Rückstellungen Projekte	206 000
TOTAL LANGFRISTIGES FREMDKAPITAL	686 000

EIGENKAPITAL

Aktienkapital	200 000
Jahresgewinn	228 199
TOTAL EIGENKAPITAL	428 199

TOTAL PASSIVEN

1 727 053

REVISION

Die eingeschränkte Revision für 2020 wurde von der Sihlta Treuhand und Revisions AG, Thalwil, durchgeführt.



Überall für alle

SPITEX
Zimmerberg

**GEMEINSAM
BESSER**

Spitex Zimmerberg
Bahnhofstrasse 20
8800 Thalwil

Standorte
Adliswil
Thalwil

Telefon 044 711 99 11
info@spitex-zimmerberg.ch
www.spitex-zimmerberg.ch

Spendenkonto
CH64 8080 8009 4163 4466 5

